



РОССИЙСКАЯ ФЕДЕРАЦИЯ
МИНИСТЕРСТВО ТРАНСПОРТА РОССИЙСКОЙ ФЕДЕРАЦИИ
ФЕДЕРАЛЬНОЕ АГЕНТСТВО ВОЗДУШНОГО ТРАНСПОРТА

ДИРЕКТИВА ЛЕТНОЙ ГОДНОСТИ

19 августа 2019 года

№ 2019-FATA-01020A-07

Применимость – самолеты RRJ-95

Государство Разработчика – Российская Федерация

Корректирующие действия, изложенные в настоящей Директиве летной годности, являются обязательными. Ни один эксплуатант не может эксплуатировать экземпляр воздушного судна, на который распространяется действие настоящей Директивы летной годности, иначе, как в соответствии с требованиями этой Директивы.

В связи с обнаружением неверной ссылки в пунктах 2 текстов Решения АО «ГСС» RRJ0000-OR-470-3016/A от 31.07.2019 и Директивы летной годности (далее – ДЛГ) № 2019-FATA-01020A-06 от 05.08.2019 о разовом осмотре подшипников навески секции 1 предкрылка левой и правой отъемной части крыла (далее – ОЧК)

ПРЕДЛАГАЕМ:

1. Корректным текстом пункта 2 ДЛГ № 2019-FATA-01020A-06 от 05.08.2019 считать следующий текст:

«На ближайшей еженедельной форме технического обслуживания WY-Check/8 DY на ВС RRJ-95 Зав. №№ 95007-95220 выполнить разовый осмотр серёг рельсов (см. Рис. 3 поз. 16, 27 и 31) и подшипников навески секции 1 предкрылка левой и правой ОЧК в соответствии с положениями п. 4. Б. (2) и (7) Работы РЭ № 57-42-00-220-802.

Примечание: До очередного планового изменения РЭ – руководствоваться Работой РЭ № 57-42-00-220-802 от 28.06.2019, направленной посредством Информационного письма № 57-0914-19 изм. 00».

2. В случае выполнения ДЛГ № 2019-FATA-01020A-06 с учетом рекомендаций информационного письма № 00-0913-19 до 19.08.2019 включительно – считать указанную директиву выполненной с учетом требований директивы ДЛГ № 2019-FATA-01020A-07 от 19.08.2019.

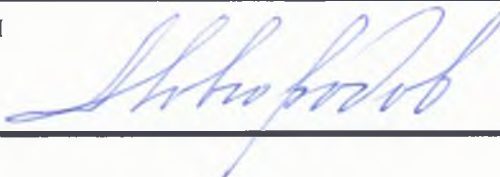
3. Выполнение ДЛГ № 2019-FATA-01020A-06 от 05.08.2019 с 20.08.2019 производить, руководствуясь исправлениями, внесенными ДЛГ № 2019-FATA-01020A-07 от 19.08.2019, Решением № RRJ0000-OR-470-3016/B от 13.08.2019.

4. В случаях, перечисленных в пунктах 2, 3 настоящей Директивы, оформлять эксплуатационную документацию, донесения о выполнении ДЛГ № 2019-FATA-01020A-06, № 2019-FATA-01020A-07 следующей записью – «Директива летной годности № 2019-FATA-01020A-06 от 05.08.2019 выполнена».

Приложение:

- Техническое решение № RRJ0000-OR-470-3016/B от 13.08.2019 на 5 л. в 1 экз;
- Информационное письмо от 06.08.2019 № 00-0913-19 на 2 л. в 1 экз.;
- Информационное письмо от 06.08.2019 № 57-0914-19 на 8 л. в 1 экз.

**Заместитель Руководителя
Федерального агентства
воздушного транспорта**

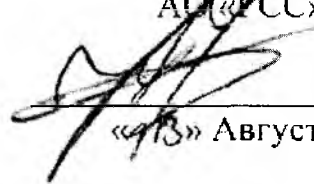


А.А. Новгородов

1

«УТВЕРЖДАЮ»

Врио Главный конструктор программы SSJ
АО «ГСС»


К. А. Чудинский
В.Н. Лавров
«ГБ» Августа 2019г.

ТЕХНИЧЕСКОЕ РЕШЕНИЕ RRJ0000-OR-470-3016/B

По поддержанию лётной годности самолетов типа RRJ-95
в связи с обнаружением трещин внутренней обоймы подшипников серьги
рельса навески предкрылка

В связи с обнаружением трещин внутренней обоймы подшипника серьги
рельса навески секции I предкрылка в ходе выполнения ДЛГ № 2019-322-03 и
2019-322-05 на парке ВС RRJ-95 и в целях своевременного обнаружения и
устранения выявленного несоответствия по серьгам рельсов навески
предкрылка, а также определения характера проявления несоответствия и
последующих мероприятий по серьге рельса навески секции I предкрылка
принимается следующее

РЕШЕНИЕ:

1. На еженедельных формах ТО WY-Check/8 DY на ВС RRJ-95 Зав.№ 95030, 95037 и с 95116-95220 выполнять осмотры серёг рельсов (См. Рис.1 (поз.1,2) и Рис.2 (поз.3) и подшипников навески секций 2, 3 и 4 предкрылка левой и правой ОЧК в соответствии с положениями п. 4. Б. (2) и (6) Работ РЭ №57-43-00-220-802, 57-44-00-220-802 и 57-45-00-220-802 до внедрения СБ № RRJ-57-00451-БД «Крыло – Замена серёг навески предкрылка».

ПРИМЕЧАНИЕ: До очередного планового изменения РЭ – руководствоваться Работами РЭ № 57-43-00-220-802, 57-44-00-220-802 и 57-45-00-220-802 от 28 июня 2019г., направленными посредством Информационного письма № 57-0824-19.

2. На ближайшей еженедельной форме ТО WY-Check/8 DY на ВС RRJ-95 Зав.№ 95007-95220 выполнить разовый осмотр серёг рельсов (См. Рис.3 (поз.16, 27 и 31) и подшипников навески секции I предкрылка левой и правой ОЧК в соответствии с положениями п. 4. Б. (2) и (7) Работы РЭ № 57-42-00-220-802.

ПРИМЕЧАНИЕ: До очередного планового изменения РЭ – руководствоваться Работой РЭ № 57-42-00-220-802 от 28 июня 2019г., направленной посредством Информационного письма № 57-0914-19 изм.00.

RRJ0000-OR-470-3016/B

3. В случае обнаружения трещины серьги рельса и/или разрушения и/или выпрессовки подшипника серьги навески секций 1, 2, 3 и 4 предкрылка левой и/или правой ОЧК по результатам выполнения п.1 и 2 настоящего Технического Решения - произвести замену поврежденной серьги рельса в сборе (серьга рельса и подшипник):

Для секции 1 предкрылка – замену производить на текущую конструкцию серьги рельса навески секции 1 предкрылка, руководствуясь Работой РЭ № 57-42-00-900-804.

Для секций 2, 3 и 4 предкрылка – на конструкцию серьги рельса навески секций 2, 3 и 4 предкрылка согласно идентификационной информации в Таблице 1 и руководствуясь Работами РЭ № 57-43-00-900-804, 57-44-00-900-804 и 57-45-00-900-804.

ПРИМЕЧАНИЕ: 1. Допускается выполнение замены поврежденной серьги рельса навески секций 2, 3 и 4 предкрылка на текущую конструкцию при условии сохранения осмотров, согласно п.1 настоящего Технического Решения.
2. Наличие двух и более трещин на одной внутренней обойме подшипника серьги расценивается как разрушение подшипника.

4. После замены серьги рельса в сборе навески секций 2, 3 и 4 предкрылка продолжить выполнение осмотров серёг рельсов и подшипников навески указанных секций предкрылка левой и правой ОЧК на еженедельных формах ТО WY-Check/8 DY согласно положениям п.1 настоящего Технического Решения и с учётом следующих условий:
- 1) В случае частичной замены серёг рельсов в сборе - осмотры выполнять в полном объёме, включая осмотр заменённых позиций;
 - 2) В случае полной замены серёг рельсов в сборе – СБ № RRJ-57-00451-БД «Крыло – Замена серёг навески предкрылка» считать выполненным, осмотры выполнять в соответствии с требованиями ИДПТО.
5. Результаты выполнения положений п.1-3 направить в адрес Оперативно-ситуационного центра customercare@scac.ru.
6. Данное Техническое Решение отменяет действие Технического Решения RRJ0000-OR-470-3016/A.

Таблица 1.

№ Рельса	Установлено на ВС	Устанавливать взамен	Применяемость
3	T7.92.3621.515.000.70/A	T7.92.3621.515.100.70/A	95030, 95037, 95116-95220
3, 5	T7.92.3621.520.000.70/A	T7.92.3621.520.100.70/A	95030, 95037, 95116-95220
4	T7.92.3621.615.000.70/A	T7.92.3621.615.105.70/A	95030, 95037, 95116-95144
4	T7.92.3621.615.000.70/B	T7.92.3621.615.100.70/A	95145-95220
5	T7.92.3621.525.000.70/A	T7.92.3621.525.100.70/A	95030, 95037, 95116-95220
6	T7.92.3631.615.000.70/A	T7.92.3631.615.100.70/A	95030, 95037, 95116-95220
7	T7.92.3631.515.000.70/A	T7.92.3631.515.100.70/A	95030, 95037, 95116-95220
7	T7.92.3631.520.000.70/A	T7.92.3631.520.100.70/A	95030, 95037, 95116-95220
8	T7.92.3641.615.000.70/A	T7.92.3641.615.100.70/A	95030, 95037, 95116-95220
9	T7.92.3641.515.000.70/A	T7.92.3641.515.100.70/A	95030, 95037, 95116-95220
9	T7.92.3641.520.000.70/A	T7.92.3641.520.100.70/A	95030, 95037, 95116-95220

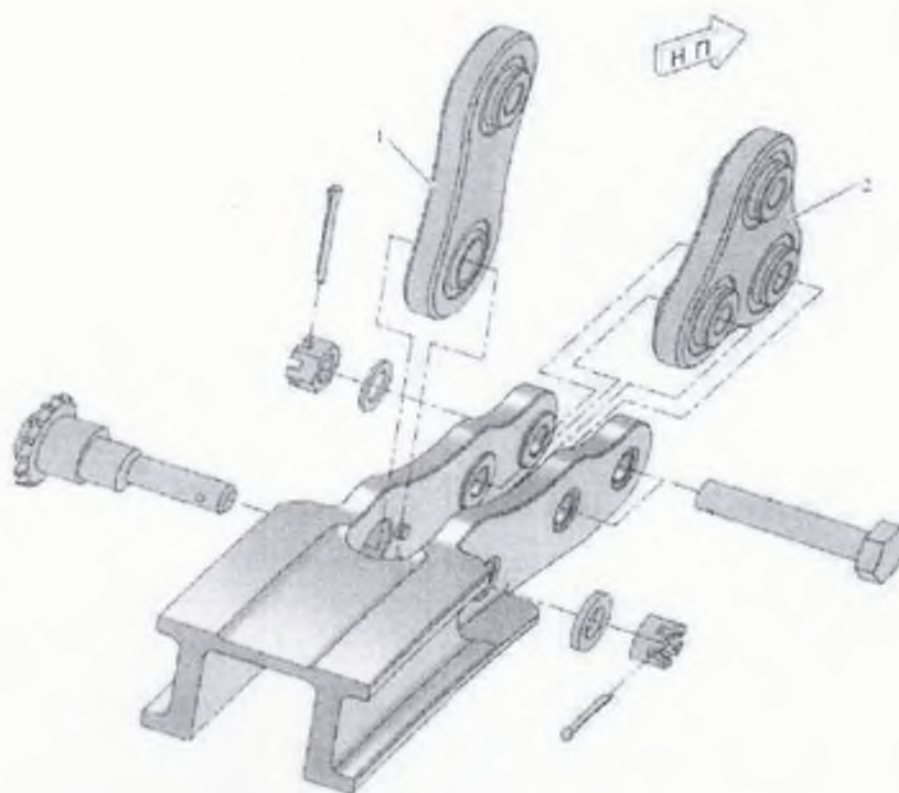


Рис. 1

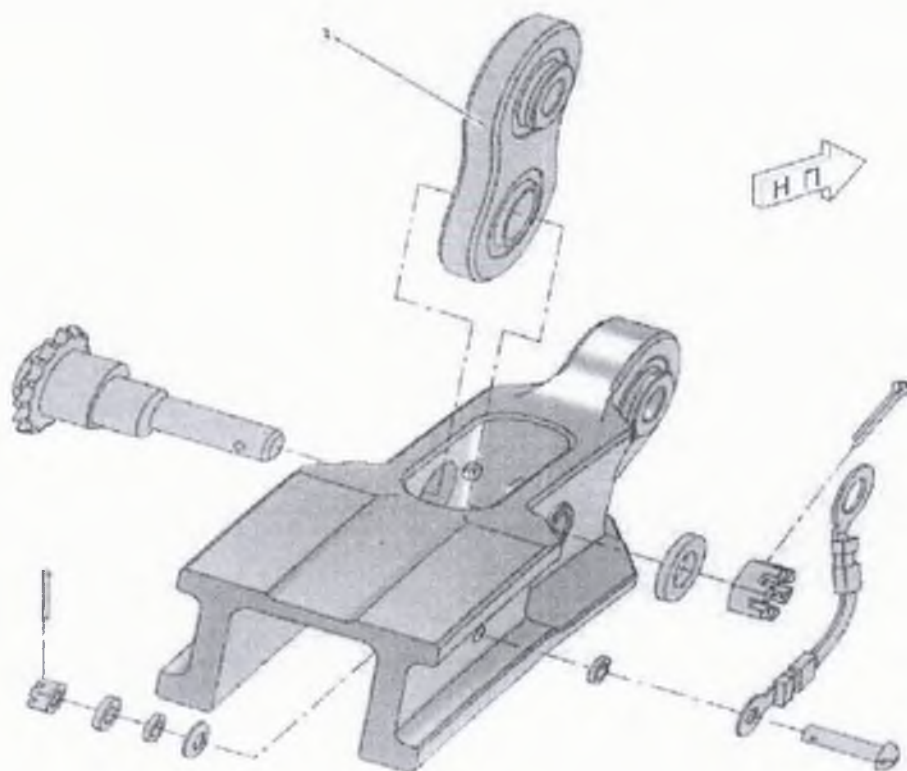


Рис.2

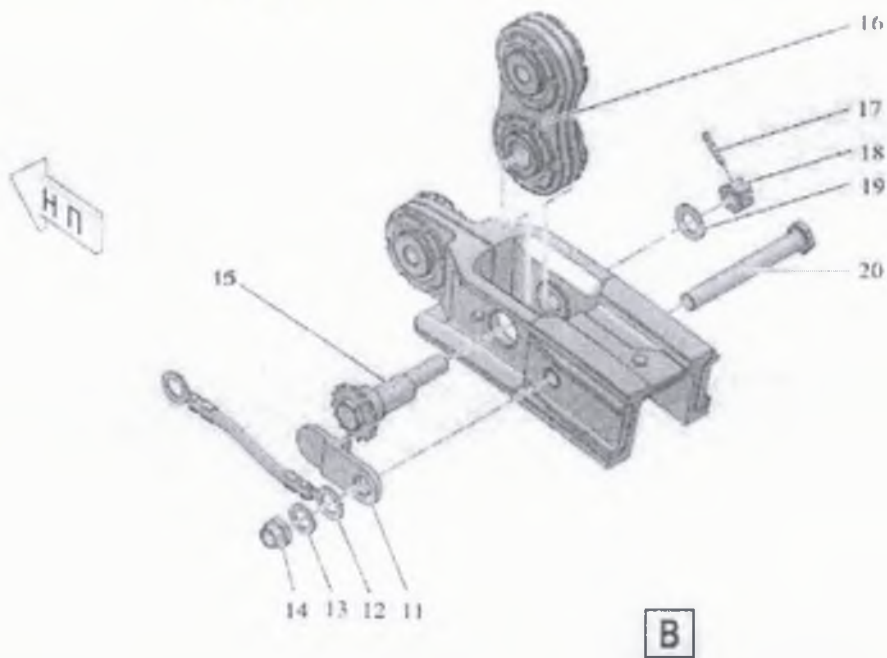
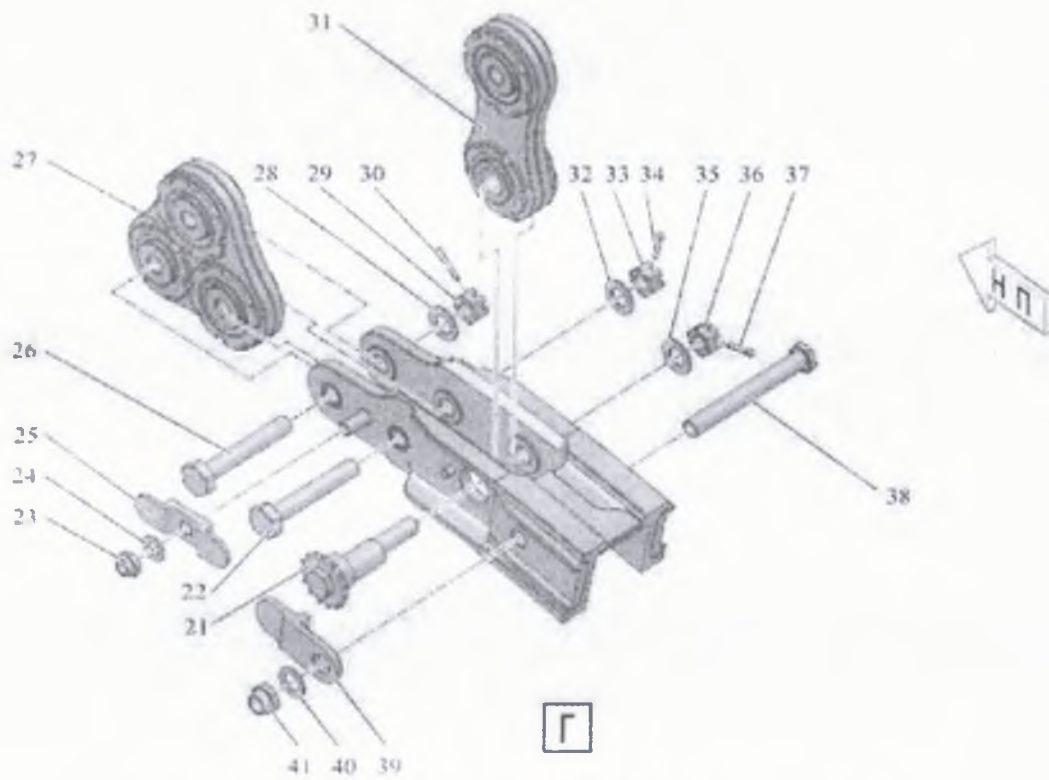


Рис.3

ИТК РРЖ АММ 57 42 00 900 804 003 А01 Е

ОПЕРАТИВНО-СИТУАЦИОННЫЙ ЦЕНТР

РОССИЯ, 115280, Г. МОСКВА,
УЛ. ЛЕНИНСКАЯ СЛОБОДА, Д. 26,
АО «ГСС»
ТЕЛ.: (495) 727-19-88



ИНФОРМАЦИОННОЕ ПИСЬМО №00-0913-19 Изм.00

- ТЕМА:** Предоставление рекомендаций по выполнению
ДЛГ № 2019-ФАТА-01020А-06
- НОМЕР ПО АТА:** 00-00-00
- ТИП САМОЛЁТА:** RRJ-95
- ПРИМЕНЯЕМОСТЬ:** ВСЕ
- ССЫЛКИ:** Не заполняется.
- НАЗНАЧЕНИЕ:** Предоставление рекомендаций по выполнению
ДЛГ № 2019-ФАТА-01020А-06
 - ВВЕДЕНИЕ:** Не заполняется.
 - ОПИСАНИЕ:** Разработчик ВС RRJ-95 АО «ГСС» информирует Эксплуатантов
ВС RRJ-95 о том, что в п.2 ДЛГ № 2019-ФАТА-01020А-06 указана не верная
ссылка на разовый осмотр подшипников навески секции 1 предкрылка левой и
правой ОЧК. Корректная ссылка на осмотр данных подшипников: РЭ 57-42-00-
220-802 п. 4. Б. (7).
 - ДЕЙСТВИЕ:** В соответствии с п.3 «ОПИСАНИЕ».

УТВЕРЖДАЮ

**Зам. Начальника отдела
инженерно-оперативного
сопровождения**



Личная подпись

А.К. Краузе

Расшифровка подписи

«06» августа 2019 г.

Дата

**ИНФОРМАЦИОННОЕ
ПИСЬМО**


Номер: **00-0913-19**

Изменение: **00**

Дата: **06.08.2019**

**Предоставление рекомендаций по выполнению
ДЛГ № 2019-ФАТА-01020А-06**

СОГЛАСОВАНО:

ДОЛЖНОСТЬ	И.О. ФАМИЛИЯ	ПОДПИСЬ	ДАТА
Инженер	В. А. Анпилов		06.08.2019

ОПЕРАТИВНО-СИТУАЦИОННЫЙ ЦЕНТР

РОССИЯ, 115280, Г. МОСКВА,
УЛ. ЛЕНИНСКАЯ СЛОБОДА, Д. 26,
АО «ГСС»
ТЕЛ.: (495) 727-19-88



СУХОЙ

ГРАЖДАНСКИЕ САМОЛЕТЫ

ИНФОРМАЦИОННОЕ ПИСЬМО №57-0914-19 Изм.00

ТЕМА: Предоставление РЭ 57-42-00-220-802
«Детальный осмотр рельсов 1 и 2 секции 1
предкрылка»

НОМЕР ПО АТА: 57-00-00

ТИП САМОЛЁТА: RRJ-95

ПРИМЕНЯЕМОСТЬ: ВСЕ

ССЫЛКИ: НЕ ЗАПОЛНЯЕТСЯ

1. **НАЗНАЧЕНИЕ:** Предоставление Эксплуатантам/Организациям по ТО ВС RRJ-95 РЭ 57-42-00-220-802.
2. **ВВЕДЕНИЕ:** НЕ ЗАПОЛНЯЕТСЯ
3. **ОПИСАНИЕ:** Разработчик ВС RRJ-95 АО «ГСС» в приложении к настоящему письму предоставляет Эксплуатантам/Организациям по ТО работу РЭ 57-42-00-220-802, которая будет включена в ревизию РЭ Дек 30/19.
4. **ДЕЙСТВИЕ:** В соответствии с п.3 «ОПИСАНИЕ».
5. **ПРИЛОЖЕНИЕ:** РЭ 57-42-00-220-802 – на 6 листах.

УТВЕРЖДАЮ

**Зам. Начальника отдела инженерно-
оперативного сопровождения**



Личная подпись

А.К. Краузе

Расшифровка подписи

«6» августа 2019 г.

Дата

**ИНФОРМАЦИОННОЕ
ПИСЬМО**

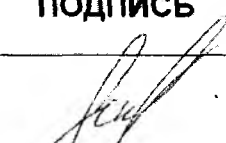
Номер: **57-0914-19**

Изменение: **00**

Дата: **06.08.2019**

**Предоставление РЭ 57-42-00-220-802 «Детальный осмотр рельсов 1 и
2 секции 1 предкрылка»**

СОГЛАСОВАНО:

ДОЛЖНОСТЬ	И.О. ФАМИЛИЯ	ПОДПИСЬ	ДАТА
Инженер	В. А. Анпилов		06.08.2019

RRJ-95 РУКОВОДСТВО ПО ТЕХНИЧЕСКОЙ ЭКСПЛУАТАЦИИ

СЕКЦИЯ 1 ПРЕДКРЫЛКА — ОСМОТР И ПРОВЕРКА

РАБОТА 57-42-00-220-802

Детальный осмотр рельсов 1 и 2 секции 1 предкрылка

1. Основание для выполнения работы

См. пункт ИДПТО: 574000ST-04

2. Материально-техническое обеспечение

А. Ссылки на другие работы

<u>Номер</u>	<u>Наименование</u>
24-00-00-860-801	Выключение и включение автоматов защиты сети
27-50-00-860-801	Выпуск закрылков и предкрылков на земле
27-50-00-860-802	Уборка закрылков и предкрылков на земле
57-00-00-920-801 РРК	Меры безопасности при техническом обслуживании крыла Руководство по ремонту конструкции планера

Б. Инструменты и приспособления

<u>Обозначение</u>	<u>Наименование</u>	<u>Количество</u>
KI-20-002	Набор инструментов базовый для периодического технического обслуживания самолёта	1
GE-06-002	Стремянка для доступа к нижним частям крыла и фюзеляжа	1
не регламентируется	Лупа 5X	1
не регламентируется	Набор щупов	1
не регламентируется	Фонарь	1
не регламентируется	Металлическая линейка 100 mm (3.93 in)	1
не регламентируется	Штангенциркуль	1
не регламентируется	Предупредительная табличка	1

В. Расходные материалы

<u>Обозначение</u>	<u>Наименование</u>	<u>Количество</u>
ST-004	Бензин растворитель для резиновой промышленности	
NP-008	Обтирочная ветошь	

Г. Доступ

521AB, 621AB
 ** НА САМОЛЁТАХ 95074, 95076, С 95078
 521BB, 621BB, 521CB, 621CB

3. Подготовительные работы

А. Меры безопасности

ДЕЙСТВИТЕЛЬНО: ВСЕ

57-42-00

220-802
 Стр. 601
 Июнь 28/19

RRJ-95 РУКОВОДСТВО ПО ТЕХНИЧЕСКОЙ ЭКСПЛУАТАЦИИ

- (1) Соблюдайте меры безопасности при выполнении технического обслуживания крыла (*см. работу 57-00-00-920-801*).

Б. Конфигурация самолёта перед выполнением работы

- (1) Выпустите полностью предкрылки (*см. работу 27-50-00-860-801*).
- (2) Повесьте предупредительную табличку на ручку управления закрылками и предкрылками на центральном пульте кабины экипажа, запрещающую работу с системой управления закрылками и предкрылками.
- (3) Выключите нижеуказанные автоматы защиты сети (АЗС) (*см. работу 24-00-00-860-801*):

Распределительное устройство	Обозначение АЗС		Примечание
	на распределительном устройстве	на электросхеме	
DB 115V N1	FLAP MACE1	F5-28	
DB 115V N1	SLAT MACE1	F5-29	
DB 115V N2	FLAP MACE2	F6-29	
DB 115V N2	SLAT MACE2	F6-30	

- (4) Повесьте предупредительную табличку, запрещающую включение АЗС.

В. Обеспечение доступа

- (1) Установите стремянку в зоне выполнения работы.
 ** НА САМОЛЁТАХ 95007–95073, 95077
- (2) Снимите панели **521AB, 621AB**.
 ** НА САМОЛЁТАХ 95074, 95076, С 95078
- (3) Снимите панели **521AB, 621AB, 521BB, 621BB, 521CB, 621CB**.

4. Технология работы

(См. *рис. 601*)

А. Подготовка к осмотру

ПРЕДУПРЕЖДЕНИЕ: ПРИМЕНЯЙТЕ РАСТВОРЫ, ЧИСТЯЩИЕ СРЕДСТВА, ГЕРМЕТИКИ И ДРУГИЕ СПЕЦИАЛЬНЫЕ МАТЕРИАЛЫ ТОЛЬКО ПРИ ХОРОШЕЙ ВЕНТИЛЯЦИИ ВОЗДУХА. СОБЛЮДАЙТЕ ИНСТРУКЦИИ ПРОИЗВОДИТЕЛЯ. ДАННЫЕ МАТЕРИАЛЫ ТОКСИЧНЫ, ОГНЕОПАСНЫ И РАЗДРАЖАЮТ КОЖУ. ПРИ РАЗДРАЖЕНИИ КОЖИ ИЛИ ГЛАЗ ОБРАТИТЕСЬ К ВРАЧУ.

- (1) Очистите, при необходимости, осматриваемую поверхность обтирочной ветошью, смоченной в растворителе **ST-004**.

Б. Детальный осмотр рельсов 1 и 2 секции 1 предкрылка

- (1) Осмотрите рельсы (**1**). Убедитесь в отсутствии механических повреждений (забоин, сколов, царапин), потёртостей, трещин и остаточных деформаций. При осмотре особое внимание обратите на рабочие поверхности реборд рельсов.

ДЕЙСТВИТЕЛЬНО: ВСЕ

57-42-00

220-802
 Стр. 602
 Июнь 28/19

RRJ-95 РУКОВОДСТВО ПО ТЕХНИЧЕСКОЙ ЭКСПЛУАТАЦИИ

ПРИМЕЧАНИЕ: Допускается выработка рабочих поверхностей реборд (поверхности рабочей дорожки рельса) под опорными роликами не более 0.2 mm (0.008 in) в виде плавной канавки по всей длине поверхности рабочей дорожки рельса. На рабочих поверхностях рельсов под опорными роликами в местах, соответствующих выпущенному и убранному положению предкрылка, допускается выработка до 0.3 mm (0.01 in). Величину выработки измеряйте на верхних и нижних ребордах рельсов с помощью набора щупов от 0.05 mm (0.002 in) до 0.3 mm (0.01 in) и металлической линейки [длина линейки не более 100 mm (3.93 in)]. Зазор замеряйте между ребром металлической линейки и поверхностью дорожки на рельсе. Замеры производите только в передней части рельса на расстоянии около 20 mm (0.78 in) от точки контакта передних опорных роликов при убранном положении рельса в направлении каретки. Линейку прикладывайте ребром поперек рабочей дорожки рельса перпендикулярно к ее поверхности (см. *рис. 602*).

- (2) Осмотрите серьги рельсов (2) и убедитесь в отсутствии механических повреждений (забоин, сколов, царапин), потёртостей, трещин и остаточных деформаций.

ПРИМЕЧАНИЕ: При обнаружении дефектов устраните их в соответствии с РРК.

- (3) Осмотрите прижимы (3) и убедитесь в отсутствии механических повреждений (забоин, сколов, царапин, трещин). Убедитесь в том, что гайка (4) крепление прижима не ослаблена.

ПРИМЕЧАНИЕ: При обнаружении дефектов устраните их в соответствии с РРК.

- (4) Осмотрите упор (5), установленный на рельсе 1 и убедитесь в отсутствии механических повреждений (забоин, сколов, царапин, трещин). Убедитесь в том, что крепление упора к рельсу не ослаблено.

ПРИМЕЧАНИЕ: При обнаружении дефектов устраните их в соответствии с РРК.

- (5) Убедитесь в отсутствии коррозионных повреждений и нарушения лакокрасочного покрытия на поверхности рельсов (1), серег (2), прижимов (3), упора (5).
- (6) Осмотрите видимые части болтовых и заклёпочных соединений. Убедитесь в том, что они не ослаблены, застопорены шплинтами, отсутствуют коррозионные повреждения и нарушение лакокрасочного покрытия.
- (7) Осмотрите подшипники (6).

ПРИМЕЧАНИЯ:

1. Допускается наличие одной трещины на внутренней обойме подшипника.
2. Не допускается разрушение подшипника (наличие двух и более трещин на внутренних обоймах подшипников расценивать как разрушение) и его выпрессовка.

5. Заключительные работы

А. Закрытие доступа

- (1) Очистите зону выполнения работы и убедитесь в отсутствии посторонних предметов.

** НА САМОЛЁТАХ 95007–95073, 95077

- (2) Установите панели 521AB, 621AB.

ДЕЙСТВИТЕЛЬНО: ВСЕ

220-802
57-42-00 Стр. 603
Июнь 28/19

RRJ-95 РУКОВОДСТВО ПО ТЕХНИЧЕСКОЙ ЭКСПЛУАТАЦИИ

** НА САМОЛЁТАХ 95074, 95076, С 95078

(3) Установите панели 521AB, 621AB, 521BB, 621BB, 521CB, 621CB.

(4) Уберите стремянку.

Б. Возврат самолёта в исходную конфигурацию

(1) Снимите предупредительную табличку с ручки управления закрылками и предкрылками на центральном пульте кабины экипажа.

(2) Снимите предупредительную табличку и включите АЗС (*см. работу 24-00-00-860-801*):

FLAP MACE1,

SLAT MACE1,

FLAP MACE2,

SLAT MACE2.

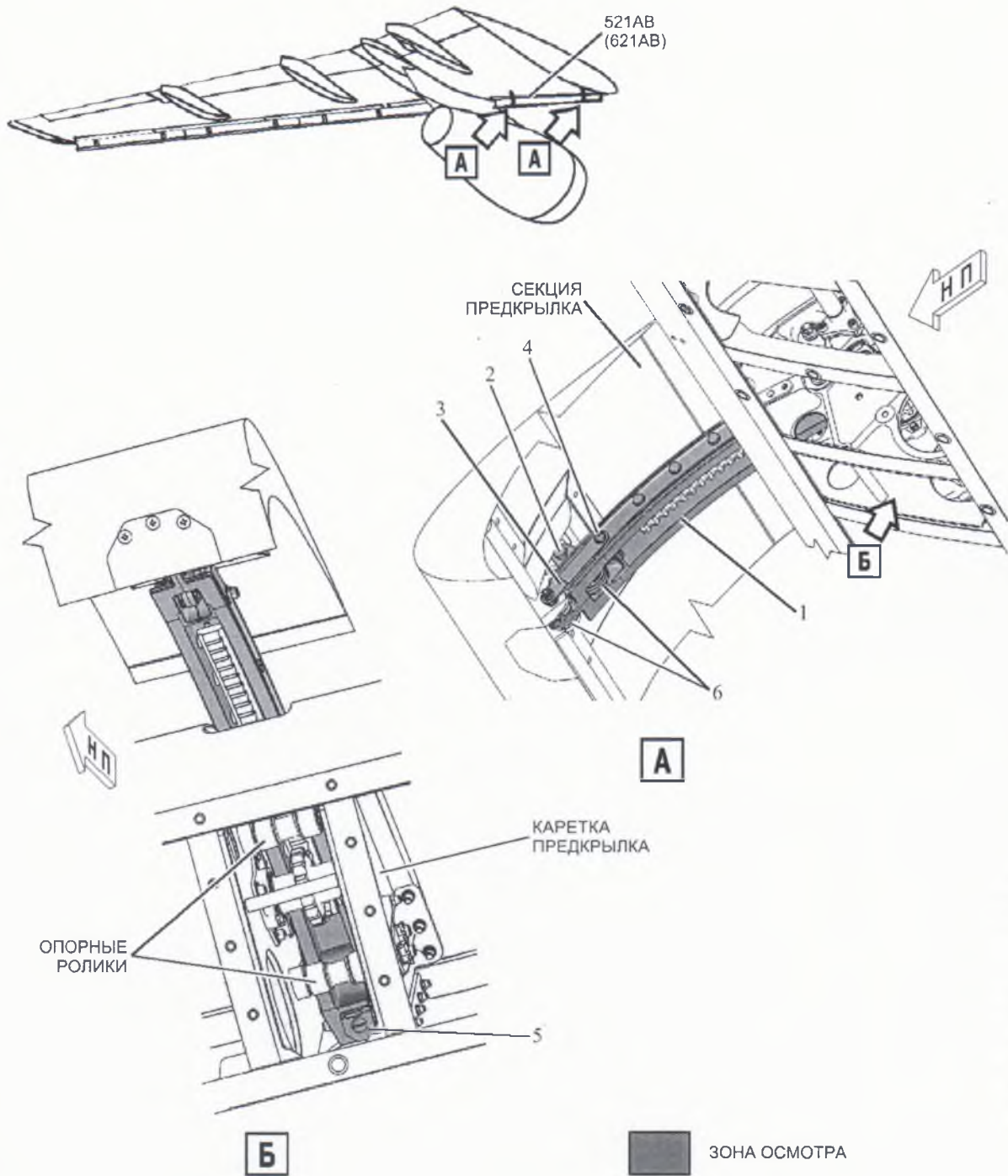
(3) Уберите полностью предкрылки (*см. работу 27-50-00-860-802*).

ДЕЙСТВИТЕЛЬНО: ВСЕ

57-42-00

220-802
Стр. 604
Июнь 28/19

RRJ-95 РУКОВОДСТВО ПО ТЕХНИЧЕСКОЙ ЭКСПЛУАТАЦИИ



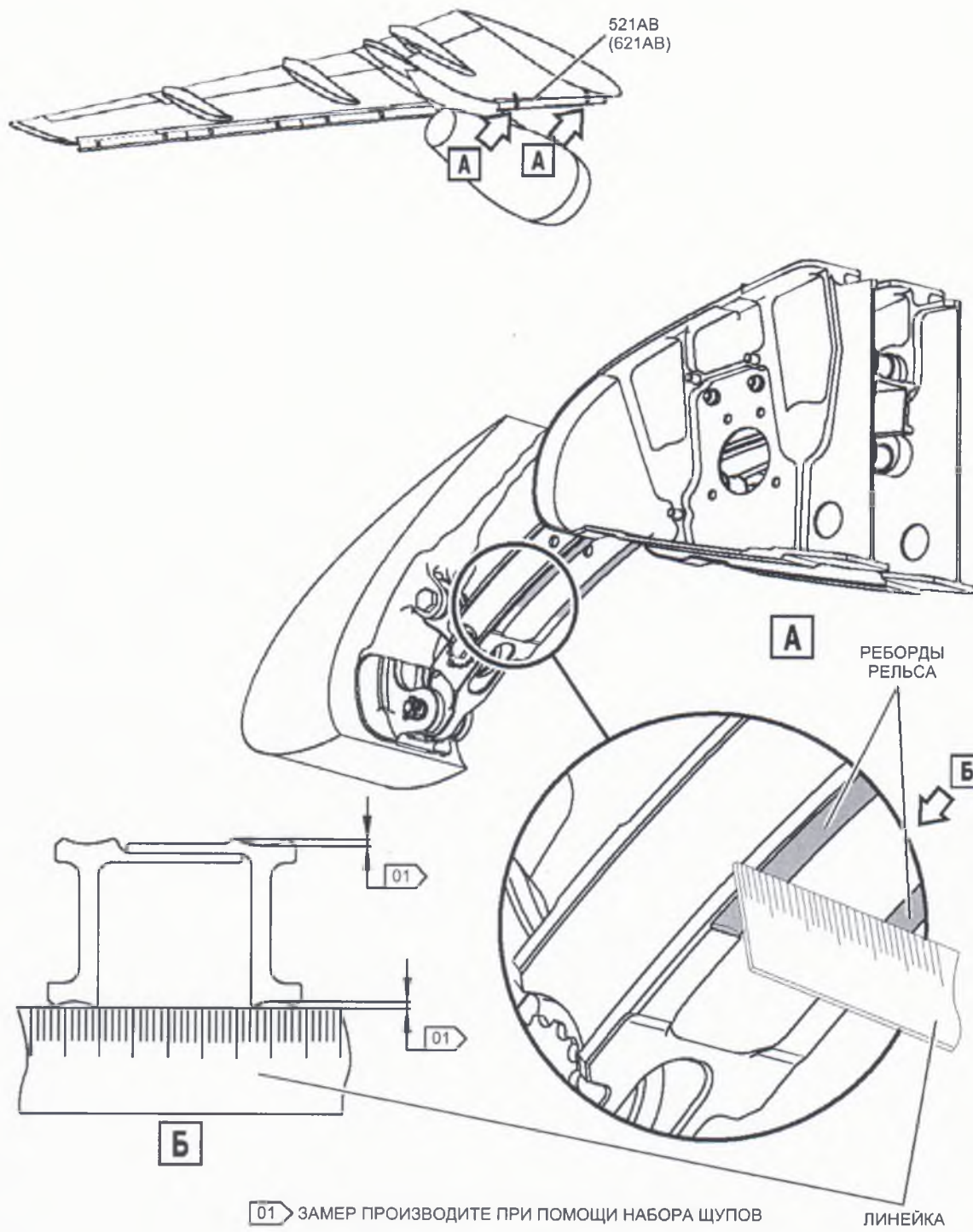
Детальный осмотр рельсов 1 и 2 секции 1 предкрылка
Рисунок 601

ITK_RRJ_AMM_57_42_00_220_802_001_A01_E

ДЕЙСТВИТЕЛЬНО: ВСЕ

57-42-00

220-802
Стр. 605
Июнь 28/19



ITK_RRJ_AMM_57_42_00_220_802_002_E

Замер величины выработки по рельсам
Рисунок 602

ДЕЙСТВИТЕЛЬНО: ВСЕ

57-42-00

220-802
Стр. 606
Июнь 28/19